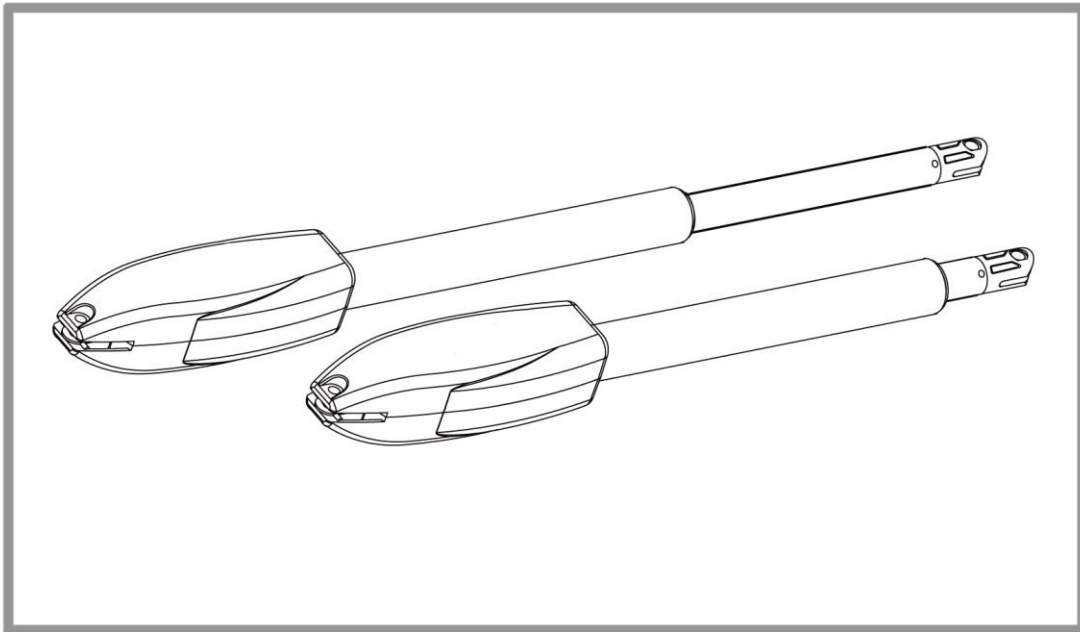


# Korisnički priručnik DC24V

## Otvarač za masivna pomična vrata



### Pažnja

Priručnik treba detaljno pročitati prije početka instalacije.

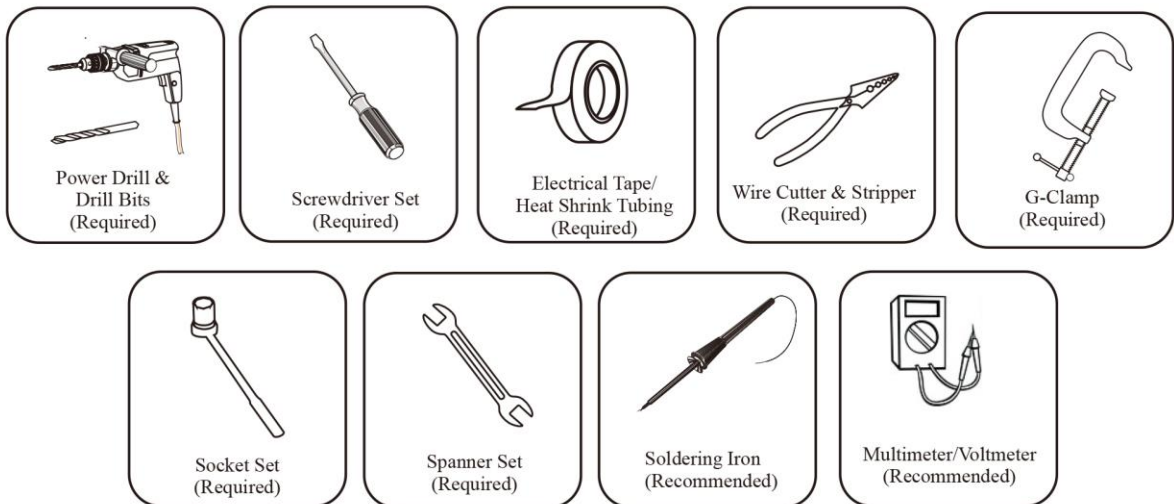
#### OPREZ:

- Ovaj proizvod mora montirati dobro obučeno stručno osoblje u skladu sa sigurnosnim propisima na polju kućnih i komercijalnih uređaja za otvaranje pomičnih vrata. Nekvalificirano osoblje može oštetiti instrumente i štetiti javnosti.
- Električna energija mora biti isključena prije instalacije ili izvođenja bilo kakvog održavanja
- Prije instalacije pažljivo pročitajte priručnik. Nepravilna instalacija ili zlouporaba proizvoda može uzrokovati ozbiljnu štetu korisnicima i imovini.
- Ako je električni kabel oštećen ili slomljen, mora ga se zamijeniti u cijelosti i s pravilno izoliranim žicama, kako bi se izbjegao strujni udar ili

bilo kakva opasna okruženja.

- Bežične odašiljače držite izvan dohvata djece.
- Nemojte dopustiti djeci ili drugim osobama da stoje uz put motornih ruku ili staza vrata tijekom rada.
- Ne koristite daljinske bežične odašiljače kada su vrata izvan vida.
- Ne instalirajte proizvode u korozivna, zapaljiva i / ili eksplozivna okruženja
- Izbjegavajte postavljanje ruke/poluge motora na mjestu gdje je prekidač/ključ za ručno otpuštanje izložen javnosti.

## Potrebni alati



## I. Konfiguracije proizvoda:

### Popis proizvoda i pribora



Figure 1

### Nomenklatura motora pomičnih vrata

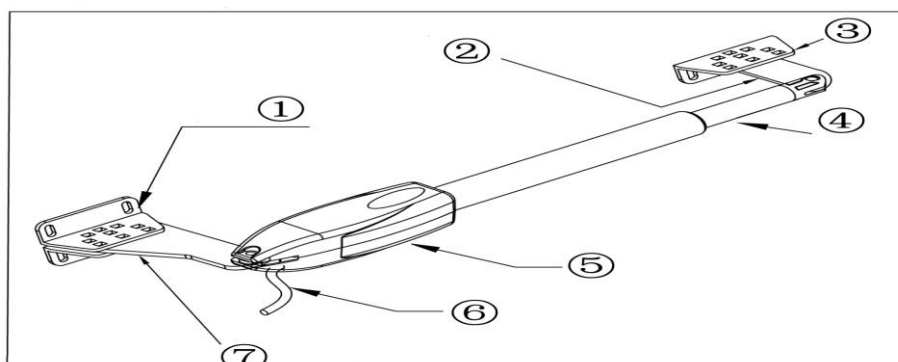


Figure 2

- Item 1:** Postolja stražnjeg fiksnog nosača
- Item 2:** Prošireni nosač pričvršćen na strukturu vrata
- Item 3:** Prednji fiksni nosač vrata
- Item 4:** 300-400mm produžena ruka
- Item 5:** Mijenjač motora
- Item 6:** Strujni kabel
- Item 7:** Glavna ruka motora s fiksnom pločom stražnjeg nosača



**Figure 3**

## **II. Obilježja i mogućnosti otvarača pomičnih vrata:**

### **1. U slučaju nestanka struje:**

Upotrijebite ručni prekidač/ključ za otpuštanje kvačila da otvorite ili zatvorite vrata ručno.

**2. Kada su vrata prepriječena/blokirana:** Vrata se zaustavljaju.

**3. Opcionalno:** Kontroler za otvaranje vrata se može spojiti na solarni sustav, upozorenje za bljeskalicu, fotoćeliju, rezervnu bateriju, tipkovnicu i druge uređaje za kontrolu pristupa.

**4. Kontrola brzine:** Brzina otvaranja i zatvaranja vrata se može prilagoditi.

**5. Umjeren početak:** Otvarač vrata opremljen je funkcijom laganog pokretanja.

**6. Automatsko zatvaranje:** Sustav za otvaranje vrata opremljen je funkcijom automatskog zatvaranja s podesivim vremenskim kašnjenjem zatvaranja.

**7. Jednostruka ili dvostruka vrata:** Mogu se otvoriti jednostruka ili dvostruka pomična vrata.

**8. Višestruki daljinski odašiljači:** Kontroler lako može prilagoditi s nekoliko jedinstvenih daljinskih upravljača za kontrolu otvarača pomičnih vrata.

**9. Sigurnosno kopiranje baterije:** može se ugraditi DC 24V back up baterija .

**10. Dodatni (opcionalni) uređaji:** DC 24V brava za vrata, fotoćelija, tipkovnica, fotoćelija, tipka/gumb za pritiskanje, upravljačka kutija velike veličine ili male veličine.

**11.** Otvarač vrata se može konfigurirati kako bi omogućio nesmetan rad bez buke.

**12.** Otvarač vrata se može konfigurirati tako da omogućí otvoreno stanje kao zadano ili zatvoreno stanje kao zadano, ovisno o smještaju isporučenih hardverskih nosača.

### III. Tehničke specifikacije

<b>Napon motora:</b> 24VDC 60W	<b>Ulazni napon:</b> 220VAC $\pm$ 10%/120VAC $\pm$ 10%
<b>Brzina rotacije:</b> 300 RPM	<b>Produžena brzina ruke:</b> 2.4 cm/s
<b>Maksimalno putovanje ruke:</b> 300 mm	<b>Trajanje vremena izvođenja:</b> 5 minutes
<b>Maks. duljina jednostrukih vrata :</b> 2.5-3.5meters	<b>Maks. težina jednostrukih vrata:</b> 300KG
<b>Temperatura okoline:</b> -20°C ~ +50°C	<b>Klasa zaštite:</b> IP55
<b>Maks otvoreni kut od vrata:</b> 110 degree	<b>Bruto težina dvostrukih pomičnih vrata:</b> 17.5kg

### IV. Priprema instalacijskog mjesta:

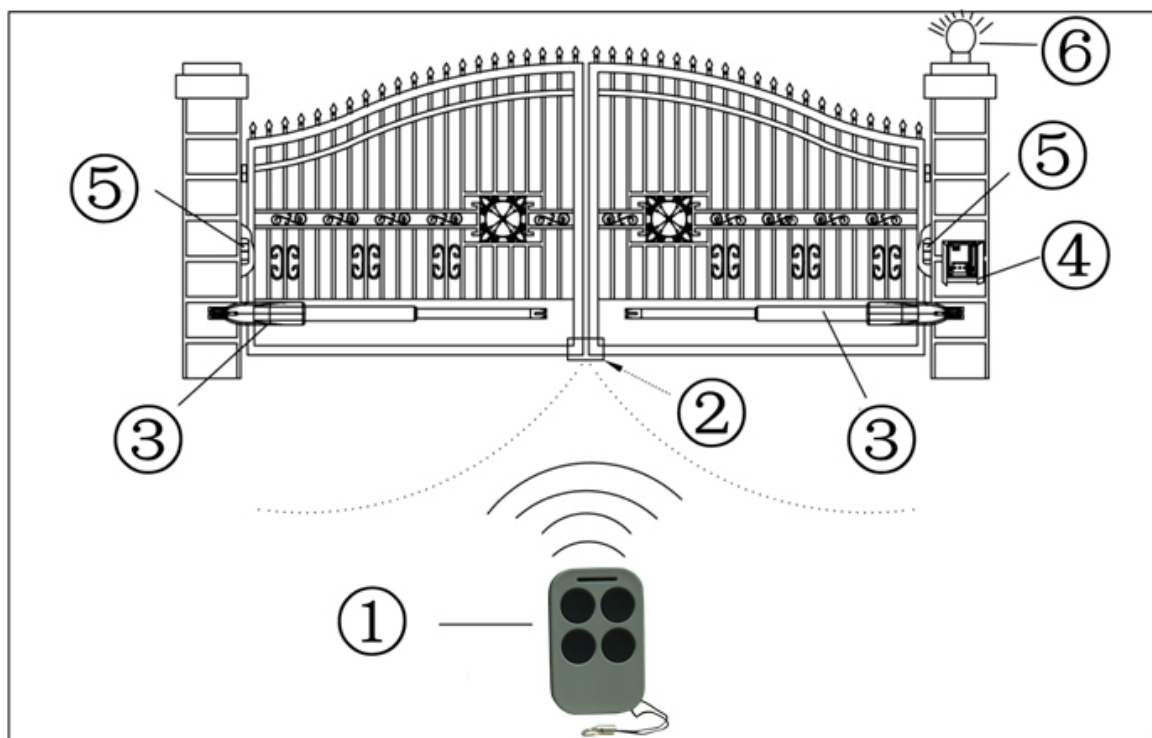


Figure 4

1. Bežični odašiljač
2. Gumeni čep
3. Motor otvarača pomičnih vrata
4. Kontrolna kutija
5. Električni senzor fotoćelije
6. Alarm bljeskalice (opcionalno)

## V. Alternativa za postavljanje stražnjeg nosača na stubovima vrata

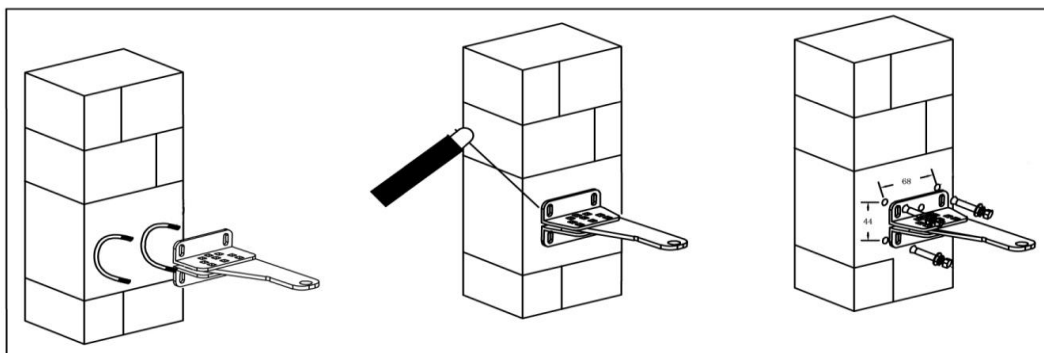


Figure 5

### 1. Građevinska bušilica i vijci, slika 5 desno:

- Izbušite 4 rupe od 8mm promjera
- Umetnite četiri isporučena betonska vijka i pravilno ih zategnite (nemojte previše zategnuti jer možete tako ukloniti vijak iz betona ili cigle)
- Stavite nosač za spajanje motora i zategnite isporučenim vijcima

### 2. Građevinska bušilica i zavarivanje, slika 5 sredina:

- Izbušite 4 rupe od 8mm promjera
- Smjestite nosač s 4 otvora za prorez iznad izbušenih rupa
- Zavarite držač motora na držač stupa

### 3. Predmontirani U-vijci, slika 5 lijevo:

- Smjestite 4 prorezne rupe na nosaču stuba iznad kraja U-vijka
- Stavite odgovarajuće vijke
- Stavite nosač za spajanje motora i zategnite isporučenim vijcima

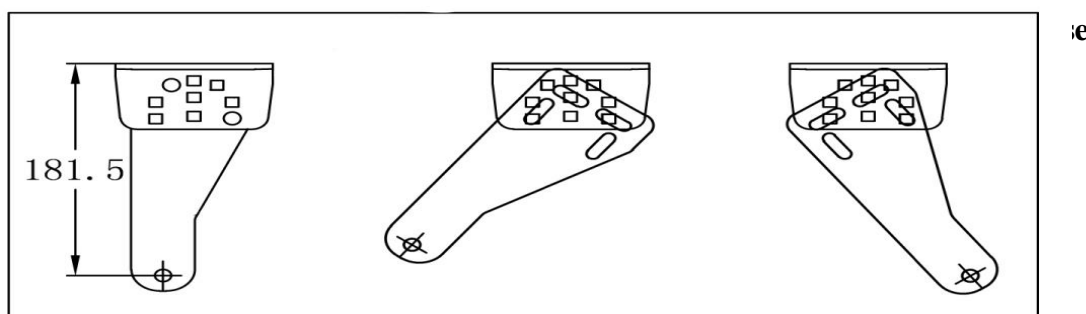


Figure 6

## VI. Ugradite fiskni kraj motora na nosač stuba vrata

- Osigurajte da se ključ motora za premošćivanje okrene prema tlu dalje od pogleda javnosti.

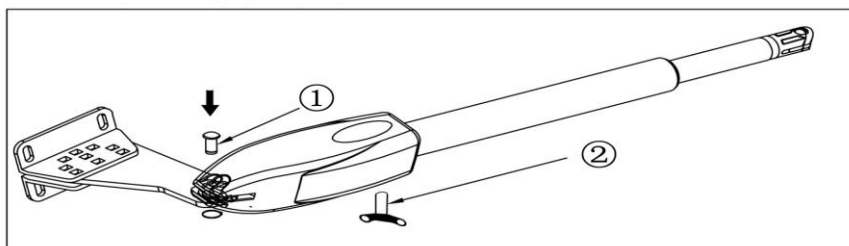
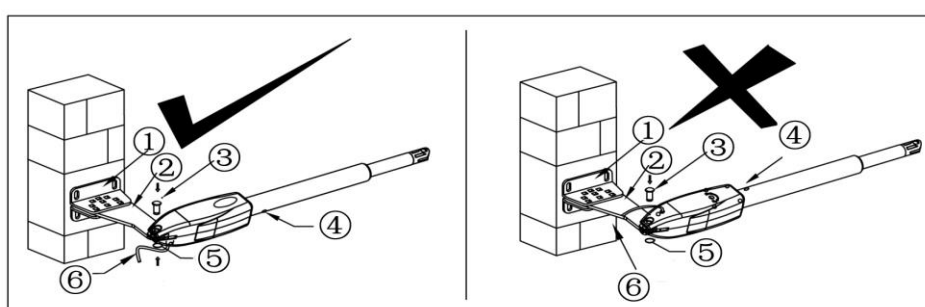


Figure 7

Nakon što su pin za zaključavanje i matice su umetnuti između fiksnog kraja motora i nosača vrata, osigurajte da struja nije uključena.

2. Ubacite ključ za ručno premošćivanje

Okrenite ključ u smjeru kazaljke na satu kako biste odvojili kvačilo motora I omogućili ručno upravljanje vratima.



Figure

### Slika 8 desno, Strujni kabel i ručno upravljanje

#### Prebacivanje na ručno upravljanje postavljeno neispravno

- |   |                           |
|---|---------------------------|
| 1 Fiskni nosač stražnjeg stuba              | 4 Otvor za kišnu odvodnju |
| 2 Glavna ruka motora stražnje fikse pločice | 5 Podlošci i matice       |
| 3 Pin za zaključavanje                      | 6 strujni kabel           |

#### Napomena: Nepravilna instalacija, slika 8 desno:

Kabel se ne smije postavljati iznad ruke motora. Može zakačiti i olabaviti kabel i izazivati strujni udar. Također ručno prebacivanje mora biti smješteno licem prema tlu. Slijedite ispravnu instalaciju kao što je prikazano na slici 8 lijevo.

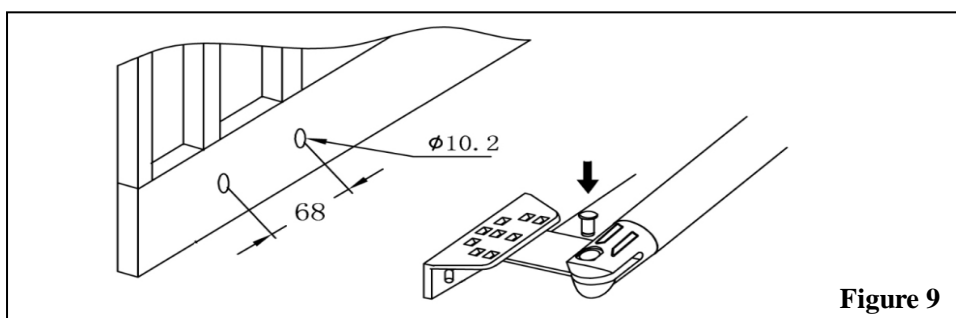
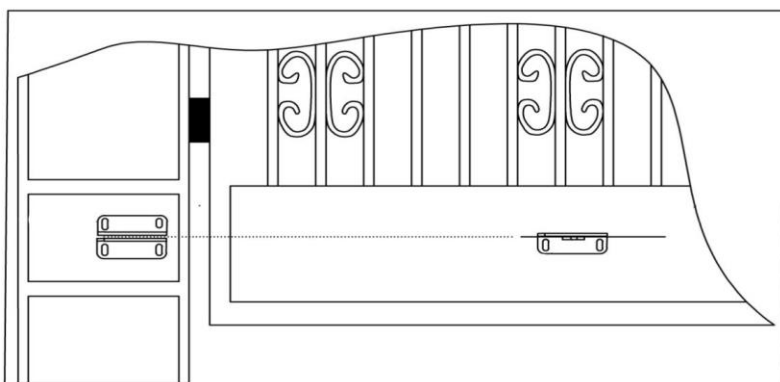


Figure 9

## VIII. Ugradnja ispružene ili povučene krajnje motorne ruke u vrata

- A. Izbušite 2 rupe promjera 10,2 mm s razmakom 68 mm između dvije rupe
- B. Smjestite 2 prorezna otvora nosača vrata s iznad izbušenih rupa
- C. Postavite krajnji nosač motora na nosač vrata koristeći odgovarajuće vijke i pravilno ih zategnite (imajte na umu da se ovi vijci koji se koriste za učvršćenje prednjeg nosača na vrata nisu isporučeni s obzirom da je debljina svakog vrata različita)
- D. Umetnite pin za zaključavanje i stezne podloške



ača vrata. Ako se ruke motora, što ačenje vrata, što nožda neće raditi tors.

Figure 10

- A: Udaljenost između ruba stuba vrata i fiksnog zgloba motora  
B: Udaljenost između šarke vrata i središnje linije zgloba motora  
C: Udaljenost između šarke vrata i maksimalne udaljenosti povučenog stanja motora

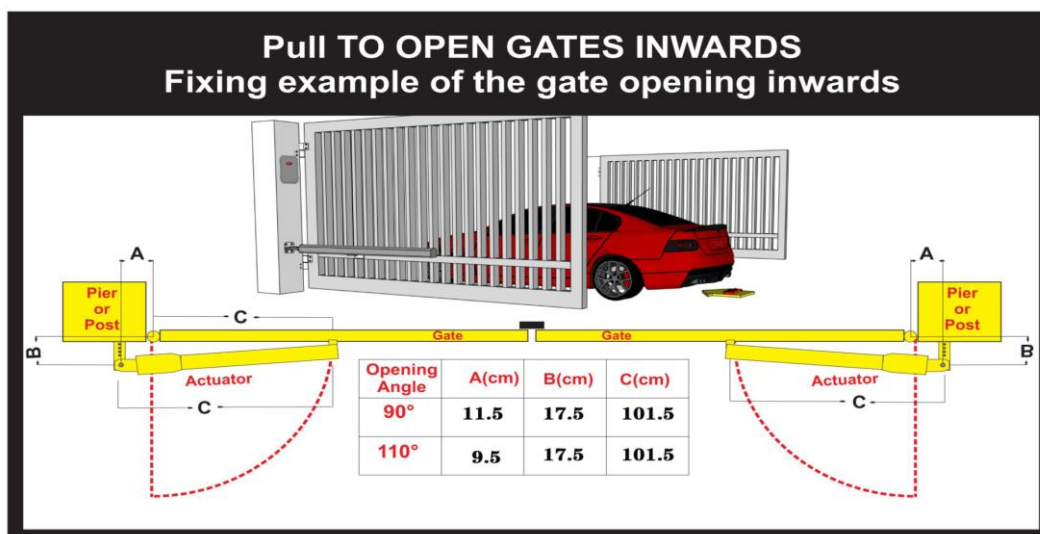


Figure 11



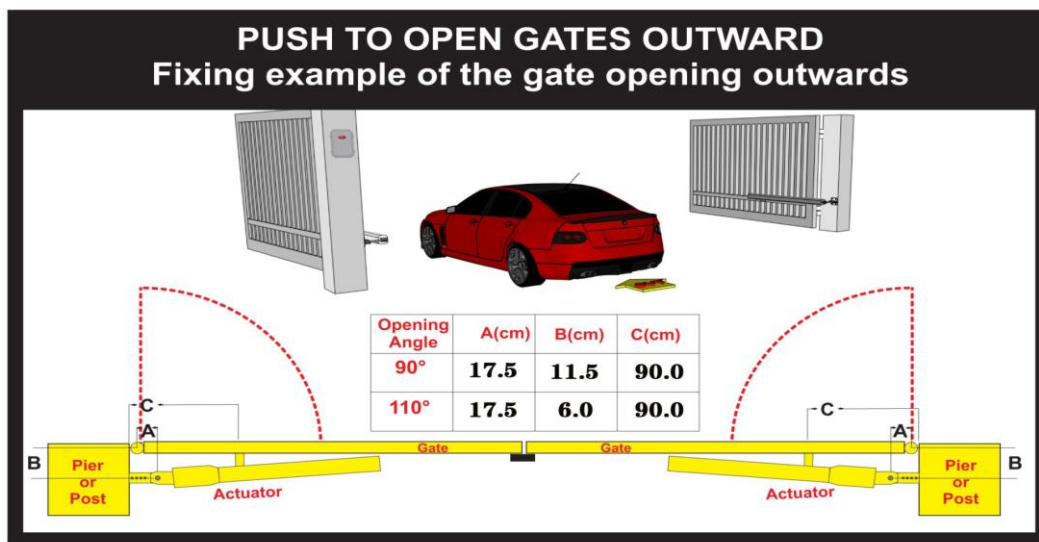


Figure 12

### Konfiguracija normalno otvorenog sustava otvarača vrata

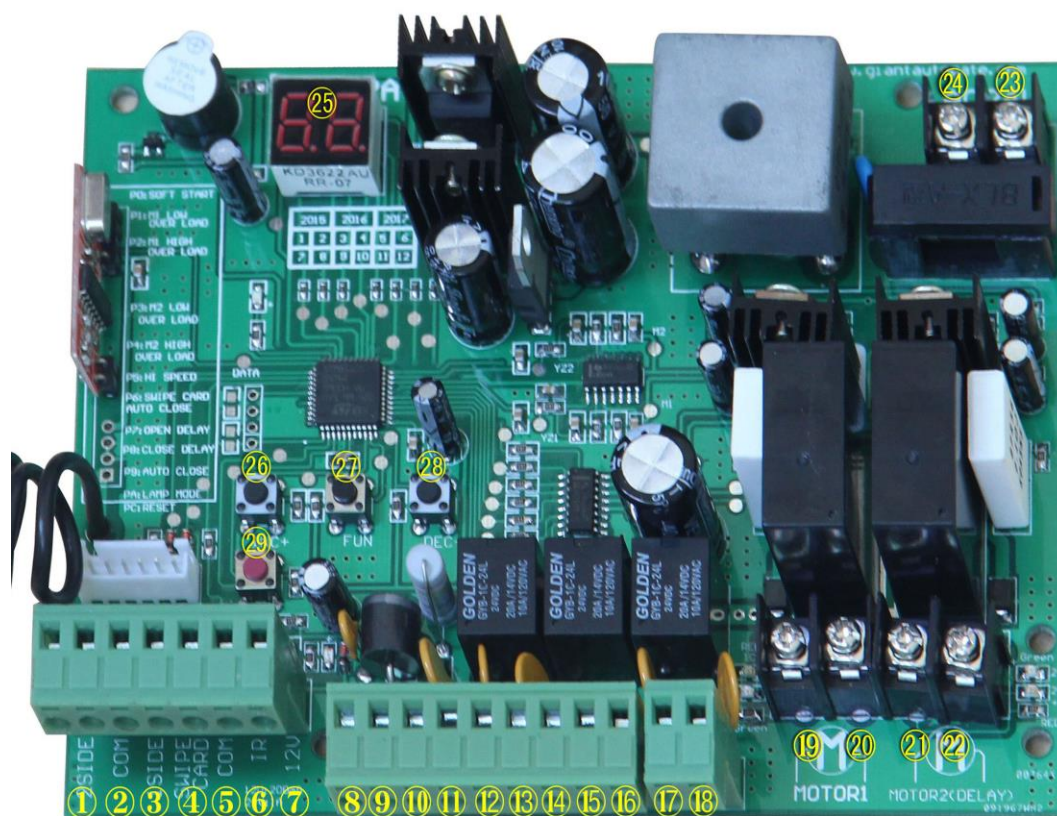
- A:** Udaljenost između ruba stuba vrata i fiksnog zgloba motora
- B:** Udaljenost između šarke vrata i središnje linije zgloba motora
- C:** Udaljenost između šarke vrata i maksimalne udaljenosti povučenog stanja motora

### Dijagram ožičenja upravljačke ploče:

#### Tehnički parametri:

1. Napon na upravljačkoj ploči: AC24V, dostupno za rezervnu bateriju od 24 V.
  2. Primjenjivo područje: Prikladno za otvorač za pomična vrata s dvije ruke
  3. Encoder za odašiljač: Naš vlastiti prilagođeni valjkasti kod.
  4. Podrška daljinskog upravljača: Može pamtititi najviše 120PCS odašiljača
  5. Karakter motora: 24V DC motor x2
1. 2 -strani terminal koristi se za povezivanje bilo kojeg vanjskog uređaja koji upravlja dvostrukim vratima
  2. COM terminal je zajednički koji se koristi za spajanje "osnovnih" vanjskih uređaja
  3. 1-strani terminal koristi se za povezivanje bilo kojeg vanjskog uređaja koji radi s jednosrukim vratima
  4. Preklopna kartica terminala koristi se za povezivanje vanjskih uređaja koji će raditi na otvaranju vrata
  5. COM terminal je zajednički koji se koristi za spajanje "osnovnih" vanjskih uređaja
  6. Infracrveni terminal koristi se za spajanje foto električnog senzora
  7. 12V DC izlaz koristi se za povezivanje foto električnog senzora (kontinuirana izlazna struja <= 200mA)
  8. 24 V Izlaz baterije koristi se za spajanje rezervne baterije +
  9. 24 V Izlaz baterije koristi se za spajanje rezervne baterije -
  11. GND koristi se za povezivanje "osnovnih" vanjskih uređaja
  12. 24V DC Izlaz svjetiljke koristi se za spajanje bljeskalice +.

13. 24V DC Izlaz svjetiljke koristi se za spajanje bljeskalice -
14. 24V DC Izlaz zaključavanja- NF terminal koji se koristio za spajanje elektromehaničke brave
15. COM ZAJEDNO se koristi se za spajanje " osnovnih" brava
16. 24V DC Izlaz zaključavanja - NA terminal koji se koristi za spajanje magnetske brave
  
17. 24V DC izlaz alarma
18. 24V DC izlaz alarma
19. Motor 1 terminal koristi se za spajanje motora 1 instaliranog na vrata koja se otvaraju kasnije i prvo zatvaraju. Ovaj terminal spaja 1. crvenu žicu (računa se s vaše lijeve i desne strane)
20. Motor1 terminal koristi se za spajanje motora 1 instaliranog na vrata koja se otvaraju kasnije i prvo zatvaraju. Ovaj terminal spaja 2. plavu žicu (računa se s vaše lijeve i desne strane)
21. Motor2 Delay terminal koristi se za spajanje motora 2 instaliranog na vrstims koja se prvo otvaraju i zatvaraju kasnije. Ovaj terminal spaja 1. plavu žicu (računa se s vaše lijeve i desne strane). NAPOMENA! Ako je riječ o jednostrukim vratima, motor vrata može povezati samo Motor 2 delay terminal.
22. Motor2 Delay terminal koristi se za spajanje motora 2 instaliranog na vratima koja se prvo otvaraju i zatvaraju kasnije. Ovaj terminal spaja 2. crvenu žicu (računa se s vaše lijeve i desne strane).
23. AC24V ulaz koristi se za spajanje transformatora
24. AC24V ulaz koristi se za spajanje transformatora
25. digitalni zaslon koristi se za prikaz podataka o podešavanju
26. INC + koristi se za povećanje vrijednosti pri podešavanju podataka
27. FUN se koristi za pohranu podataka
28. DEC- koristi se za smanjenje vrijednosti prilikom podešavanja podataka
29. Gumb za učenje koristi se za daljinsko programiranje / uklanjanje



## Daljinski upravljač

Gumb "1" pritisnut za rad s jednim vratima; gumb "2" pritisnut za rad s dvostrukim vratima; tipka "3" pritisnuta za izlaz alarma

Programirajte novi daljinski upravljač:

Prvi korak:

Pritišćući tipku LEARN na upravljačkoj ploči oko 1 sekunde, LED indikator se gasi, a sada znači da ste već ušli u učenje.

Drugi korak::

Pritisnite bilo koji gumb novog daljinskog upravljača otprilike dvije sekunde, a zatim će digitalni zaslon prikazivati broj na daljinskom dok LED indikator na ploči počne treptati četiri puta jednim zvukom zujanja, a sada znači da učenje uspješno.

Napomena! Nakon što pritisnete tipku LEARN, ako ne primitr novi signal daljinskog unutar 5s, LED indikator će se upaliti i izaći iz učenja.

Uklonite daljinski upravljač:

Pritisnite i zadržite tipku LEARN oko 5 sekundi, s jednim zvukom zujanja i indikatorskom LED lampicomj uključenom znači uspješno uklanjanje daljinskog.

## Postavljanje upravljačke ploče:

Nakon uključivanja, digitalni će se prikaz samokontrolirati od 00-99 sa zvukom zujanja. Ako lampica LED svijetli, zvuk zujanja stane, to znači da je sustav normalan.

Osnovni način rada:

Pritisnite i držite tipku [FUN] dok digitalni zaslon ne pokaže P0. Sada ulazite u postavku izbornika. Možete prilagoditi [INC +] [DEC-] da biste povećali ili smanjili serijski broj ili brojčanu vrijednost. Nakon što se podaci dobro prilagode, pritisnite [FUN] za spremanje podataka. Uz jedan zvuk zujanja, pohrana je uspješna. Nakon pohrane podataka, digitalni će se prikaz i dalje nalaziti na broju izbornika koji ste upravo postavili. Ako trebate unijeti sljedeću postavku izbornika, pritisnite [INC +] ili [DEC-] da biste odabrali i potvrdite sa [FUN] za unos broja izbornika koju želite postaviti. Na primjer, nakon što pohranite vrijednost P0 i pritisnete [FUN] za spremanje, digitalni će zaslon i dalje prikazivati broj P0, a ako želite prijeći P1, pritisnite jedan [INC +], a zatim digitalni prikaz pokaže P1, kasnije pritisnite [FUN] za ulaz u postavku P1. A ako ne trebate ući u sljedeću postavku izbornika, možete pritisnuti tipku [LEARN] za izlaz iz postavke izbornika.

1. Za namještanje soft start vremena:

Kad digitalni zaslon pokazuje P0, otvarač vrata nalazi se na soft vremenu podešavanja. Meko vrijeme pokretanja podesivo od 0-6s, 0s znači zatvoriti vrijeme mekog pokretanja, maks. meko vrijeme startanja 6s. Svaki put kada pritisnete i pustite tipku [INC +], brojka se povećava za 1; svaki put kada pritisnete i pustite tipku [DEC-], brojka se smanjuje za 1. Pritisnite tipku [FUN] za pohranjivanje podataka kad je odabrano vrijeme soft start, a zatim je postavljeno vrijeme mekog pokretanja završeno (tvornički set 2s).

2. Da biste postavili razinu sile zaustavljanja:

2a - Kad digitalni zaslon označava P1, otvarač vrata je podesen na malu brzinu sile zaustavljanja na motoru 1. Postoji 0-20 razina za izbor, svaki put kada pritisnete i otpustite tipku [INC], brojka se povećava za 1; svaki put kada pritisnete i pustite tipku [DEC-], broj se smanjuje za 1. Pritisnite gumb [FUN] za pohranjivanje podataka kad se odabere razina sile zaustavljanja, tada je sila

zaustavljanja motora 1 male brzine pokretanja sile zaustavljanja završena , (tvornička postavka 6 razina)

2b - Kad digitalni prikaz označava P2, otvarač vrata je podesen na veliku brzinu sile zaustavljanja na motoru 1 Postoji 0-20 razina za izbor. Svakim pritiskom i puštanjem gumba [INC] brojka se povećava za 1; svaki put kada pritisnete i otpustite tipku [DEC-], brojka se smanjuje za 1. Pritisnite gumb [FUN] za pohranjivanje podataka kad se odabere razina sile zastoja, zatim je sila zaustavljanja motora velike brzine pokretanja 1 zaustavljena , (tvornička postavka 10 razina)

2c - Kad digitalni zaslon označava P3, otvarač vrata je podesen na malu brzinu sile zaustavljanja na motoru 2. Postoji 0-20 razina za izbor. Svaki put kada pritisnete i pustite tipku [INC +], brojka se povećava za 1; svaki put kada pritisnete i pustite tipku [DEC-], brojka se smanjuje za 1. Pritisnite [FUN] za pohranjivanje podataka kad se odabere razina sile zaustavljanja, a zatim je sila zaustavljanja pogona sile zaustavljanja motora 2 na niskoj brzini dovršena , (tvornička postavka 6 razina)

2d - Kad digitalni prikaz označava P4, otvarač vrata je podesen na malu veliku sile zaustavljanja na motoru 2. Postoji 0-20 razina za izbor. Svaki put kada pritisnete i pustite tipku [INC +], brojka se povećava za 1; svaki put kada pritisnete i pustite tipku [DEC-], broj se smanjuje za 1. Pritisnite gumb [FUN] za pohranjivanje podataka kad se odabere razina sile zastoja, zatim je sila zaustavljanja motora 2 brze vožnje koja radi pri podešavanju sile zaustavljanja dovršena. , (tvornička postavka 10 razina)

3. Da biste postavili vrijeme rada velike brzine:

Kad digitalni displej pokazuje P5, otvarač vrata je postavljen na vrijeme velike brzine rads. Opcionalno je 0-33s. 0s znači da ne radi na velike brzine, otvarač vrata nastavlja raditi u malim brzinama. Maksimalno vrijeme rada velike brzine 33s. Svaki put kada pritisnete i pustite tipku [INC +], brojka se povećava za 1; svaki put kada pritisnete i pustite tipku [DEC-], brojka se smanjuje za 1. Pritisnite gumb [FUN] za pohranjivanje podataka kad se odabere vrijeme rada velike brzine, a zatim je postavljeno vrijeme rada velike brzine završeno. (tvornički set 5s)

4. Da biste postavili vrijeme automatskog zatvaranja nakon prelaska karticom:

Kad digitalni zaslon pokazuje P6, otvarač vrata nalazi se na postavci vremena automatskog zatvaranja (NAPOMENA! Ovo vrijeme automatskog zatvaranja samo znači funkciju automatskog zatvaranja koja se ostvaruje putem vanjskog uređaja). Opcionalno je 0-99s. 0 znači da se otvarač vrata ne bi automatski zatvorio nakon prelaska karticom.. Maksimalno vrijeme automatskog zatvaranja nakon prelaska karticom je 99s. Svakim pritiskom i puštanjem gumba [INC] brojka se povećava za 1; svaki put kada pritisnete i otpustite tipku [DEC-], brojka se smanjuje za 1. Pritisnite [FUN] za pohranjivanje podataka kad se odabere vrijeme automatskog zatvaranja nakon što povučete karticu, automatsko vrijeme zatvaranja nakon što povučete karticu je namješteno. (tvornička postavka 10s)

5. Da biste postavili vrijeme intervala:

5a. Kad digitalni zaslon pokazuje P7, otvarač vrata nalazi se na otvorenom intervalu podešavanja vremena. Opcionalno je 0-10s. 0s znači dvostruka vrata istodobno otvorena. „1” znači Motor 1 se počinje otvarati 1 sekundu prije nego što se motor 2 počne otvarati. Maksimalno vrijeme intervala otvaranja je 10s. Svaki put kada pritisnete i pustite tipku [INC +], brojka se povećava za 1; svaki put kada pritisnete i pustite tipku [DEC-], brojka se smanjuje za 1. Pritisnite [FUN] za pohranjivanje podataka kad se odabere vrijeme intervala otvaranja, postavka vremena intervala otvaranja je završena. (tvornička postavka 0s)

5b. Kad digitalni zaslon pokazuje P8, otvarač vrata nalazi se na vremenskom intervalu podešavanja. Opcionalno je 0-10s. 0s znači dvostruka vrata istodobno se zatvaraju. "1" znači motor 2 se počinje zatvarati 1 sekundu prije nego što se motor 1 počne zatvarati. Maksimalno vrijeme

intervala zatvaranja 10s. Svaki put kada pritisnete i pustite tipku [INC +], brojka se povećava za 1; svaki put kada pritisnete i pustite tipku [DEC-], brojka se smanjuje za 1. Pritisnite gumb [FUN] za pohranjivanje podataka kad se odabere vrijeme intervala zatvaranja, postavka vremena intervala zatvaranja završena. (tvornička postavka 0s)

6. Da biste postavili vrijeme automatskog zatvaranja:

Kad digitalni zaslon pokazuje P9, otvarač vrata je podešen na vrijeme automatskog zatvaranja. Opcionalno je 0-99s. 0s znači da se otvarač vrata ne bi automatski zatvorio. Maksimalno vrijeme automatskog zatvaranja iznosi 99s. Svaki put kada pritisnete i pustite tipku [INC +], brojka se povećava za 1; svaki put kada pritisnete i otpustite tipku [DEC-], brojka se smanjuje za 1. Pritisnite gumb [FUN] za pohranjivanje podataka kad se odabere vrijeme automatskog zatvaranja, podešavanje vremena automatskog zatvaranja je završeno. (tvornička postavka 0)

7. Da biste postavili kontrolu izlaza lampe / alarma:

Kad digitalni zaslon ukazuje na PA, otvarač vrata nalazi se na postavci kontrole izlaza lampe / alarma. Postoji 0-3 za izbor. "0" znači alarm na modelu monostabilnosti i žarulja bez naponskog izlaza nakon što se vrata u potpunosti zatvaraju 30s, drugi put s izlaznim naponom. "1" znači alarm na modelu monostabilnosti, a lampica će treptati samo kad se vrata pokreću. „2” znači alarm na modelu bistabiliteta i svjetiljka bez naponskog izlaza nakon što se vrata u potpunosti zatvaraju 30s, drugi put s izlaznim naponom. "3" znači alarm na modelu bistabiliteta i lampica će treptati samo kad se vrata pokreću. Svaki put kada pritisnete i pustite tipku [INC +], brojka se povećava za 1; svaki put kad pritisnete i pustite tipku [DEC-], brojka se smanjuje za 1. Pritisnite [FUN] za pohranjivanje podataka kad se odabere automatski vrijeme zatvaranja, a zatim je postavka kontrole izlaza svjetiljke / alarma završena. (tvornička postavka 0)

8. Da biste postavili vrijeme zaključavanja:

Kad digitalni zaslon pokazuje Pb, otvarač vrata nalazi se na postavci kontrole vremena zaključavanja. Vrijeme zaključavanja brave znači vrijeme kada smo mogli kontrolirati bravu. Opcionalno je 0-1. "0" znači vrijeme zaključavanja zaključavanja 0,5s, a "1" znači vrijeme zaključavanja 5s. Svaki put kada pritisnete i pustite tipku [INC +], brojka se povećava za 1; svaki put kada pritisnete i pustite tipku [DEC-], brojka se smanjuje za 1. Pritisnite tipku [FUN] za pohranjivanje podataka kad se odabere vrijeme kontrole zaključavanja, a tada je postavljeno vrijeme zaključavanja završeno. (tvornička postavka 0)

9. Odabir otvaranja jednih / dvostrukih vrata:

Kad digitalni zaslon ukazuje na PC, otvarač vrata nalazi se na postavci otvora jednodstrukih ili dvostrukih vrata. Postoji 0-3 za izbor. "0" znači da se vrata ne mogu otvoriti daljinski, "1" znači može otvoriti samo jednostruka vrata, "2" znači može otvoriti samo dvostruku vrata, "3" znači opda može otvoriti i jednostruka, kao i dvostruka vrata. Svaki put kada pritisnete i pustite tipku [INC +], brojka se povećava za 1; svaki put kada pritisnete i otpustite tipku [DEC-], brojka se smanjuje za 1. Pritisnite gumb [FUN] za pohranjivanje podataka kad se odabere otvaranje jednostrukih / dvostrukih vrata, postavka daljinskog gumba završena. (tvornički set 3)

10. Da biste odabrali rad fotočelija u NC ili NO

Kad digitalni zaslon ukazuje na Pd, mogli biste odabrati rad fotočelije u NO ili NC.

Vrijednost 00 znači rad u NE, vrijednost 01 znači rad u NC.

11. Za resetiranje:

Kad digitalni zaslon pokazuje Po, otvarač vrata je u stanju mirovanja. Nakon ulaska u postavku Po, pritisnite [FUN] za pohranjivanje i zatim ponovno resetirajte uspješno.